

Kollektivhusens historia

Dick Urban Vestbro

Kollektiva bostadsformer har en lång och fascinerande historia. Ett flertal olika modeller för boende med service och gemenskap har lanserats under olika epoker. Kollektivt boende har drivits av såväl politiska utopier som önskemål om praktiska lösningar i vardagslivet. De viktigaste målen har varit önskemål om jämställdhet, gemenskap och tillgång till service. Dessa önskemål har ofta mött motstånd. Här beskrivs de viktigare dragen i utvecklingen av kollektiva bostadsformer.

Med 'kollektiva bostadsformer' menas bostäder med mer gemensamma utrymmen och service än i konventionellt boende. Här ingår boendekollektiv (storfamiljer) som normalt består av en mindre grupp människor som delar på en villa eller större lägenhet. Här ingår också bostäder för pensionärer, studenter eller andra särskilda kategorier. Här beskrivs främst kollektivhusen. De kan definieras som en bostadsform för blandad befolkning där varje hushåll har egen lägenhet i förbindelse med gemensamma lokaler som storkök, matsal, hobbylokaler och andra kollektiva utrymmen.

Utopiska kollektivsamhällen

Idéer om ideala sätt att organisera boendet går långt tillbaks i historien. Platon beskrev t ex ett idealt samhälle som var helt kollektivt organiserat. Detsamma gäller samhället *Utopia* ('landet ingenstädes') som renässansutopisten *Thomas More* beskrev i sin bok med samma namn, publicerad 1506. I detta samhälle var människor organiserade i kvartersgrupper med gemensamma matsalar och en rad anordningar för rekreation. Beskrivningar av ett idealt samhälle var ett sätt att framföra kritik mot dåtidens samhällsförhållanden.

När industrialismen 300 år senare brutalt omvandlade delar av Europa väcktes motreaktioner i form av visioner om samhällen där jämställdhet skulle råda mellan människor och där boende och arbete var kollektivt organiserat. I England formulerades en sådan vision av *Robert Owen* på 1840-talet. Han kallade sitt idealsamhälle för *parallelogram*. Här skulle jordbrukssamhällets och industrisamhällets goda sidor förenas. Samhället skulle begränsas till 2000 invånare, som gemensamt ägde produktionsmedlen. Män och kvinnor skulle vara jämställda. I parallelogrammen fanns rikt utformade matsalar, förskolor, skolor, bibliotek, motionslokaler, medan de privata bostäderna var enkla. Anhängare till Owen bildade sällskap som emigrerade till Nordamerika där de grundade ett kollektivt samhälle i New Harmony. Det upplöstes dock efter några år.

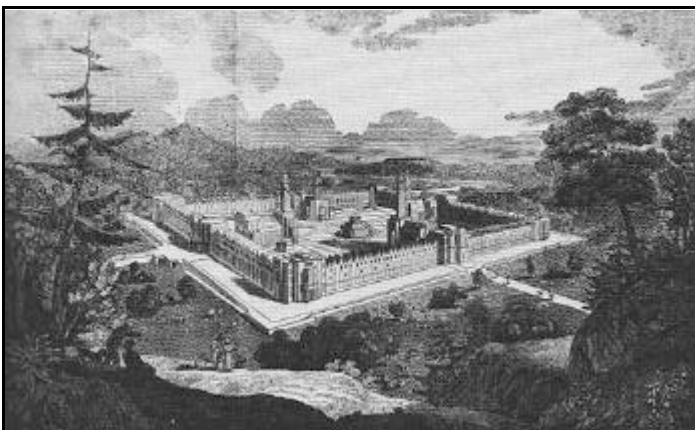


Fig 1. *Robert Owens vision om ett socialistiskt samhälle, 'parallelogrammen'.* (Ill: Stedman Witwell.)

Den kanske mest berömde utopiske socialisten, fransmannen *Charles Fourier*, skrev ett flertal böcker om sitt idealsamhälle under första halvan av 1800-talet. Han kallade sin utopi för *falangstär*. Den var lik Versailles-palatset, dåtidens mest storslagna arkitektoniska verk. Fourier menade att arbetarna skulle kunna bo i sådana *sociala palats*, som även innehöll verkstäder och lokaler för behandling av jordbruksprodukter, allt ägt av arbetarna. I falangstären fanns storkök, gemensamma matsalar, daghem, skolor, teater, vackra trädgårdar, en fäktningsarena (!) och många andra kollektiva anordningar. Det kanske mest stötande för samtidens makthavare var Fouriers idé att arbetare skulle kunna förbättra sina villkor genom att förkovra sig och handla kollektivt.

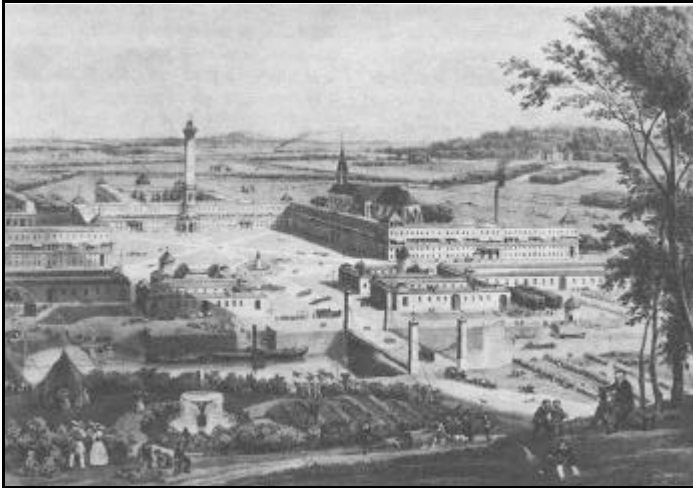


Fig 2. Charles Fouriers vision av falangstären, där arbetarna skulle äga produktionsmedlen och göra det mesta gemensamt. Arkaden längs hela byggnadskomplexets längd förbinder de enskilda bostäderna med de gemensamma lokalerna. (Ill: Charles Daubigny).

Anhängarna till Fourier förbjöds att verka i Frankrike. En person fick dock förverkliga ett projekt inspirerat av idén om falangstären. Det var järnkamintillverkaren *Jean André Baptiste Godin*. Pga sin ställning som framgångsrik industriman och medlem av senaten fick han tillstånd att bygga något han kallade *familistär* (där alla skulle vara som en stor familj). I staden Guise i norra Frankrike byggdes från 1858 och framåt dels en fabrik, dels stora bostadshus förbundna med varandra och täckta av stora glastak. Kunskapen om uppvärmning genom kaminer användes för att vintertid värma upp de stora glasade gårdarna. Arbetarna blev ägare av fabriken och skötte även alla de kollektiva utrymmen som familistären försågs med. Syftet var att kvinnorna skulle vara jämställda med männen, men de ansågs inte kunna ta de hårda och smutsiga jobb som erbjöds i fabriken, varför många blev arbetslösa. Detta bidrog till att privata kök snart infördes, och till att familistären gradvis avkollektiviserades. Fabriken drevs dock framgångsrikt även efter Godins död. Anläggningen är idag ett byggnadsminne.

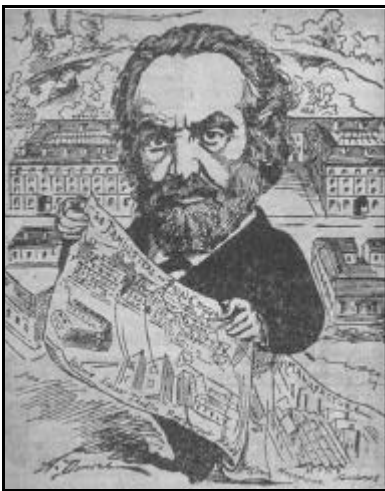


Fig 3. Godin med ritningen av familistären i Guise. I bakgrunden tre av de stora glasgårdarna.

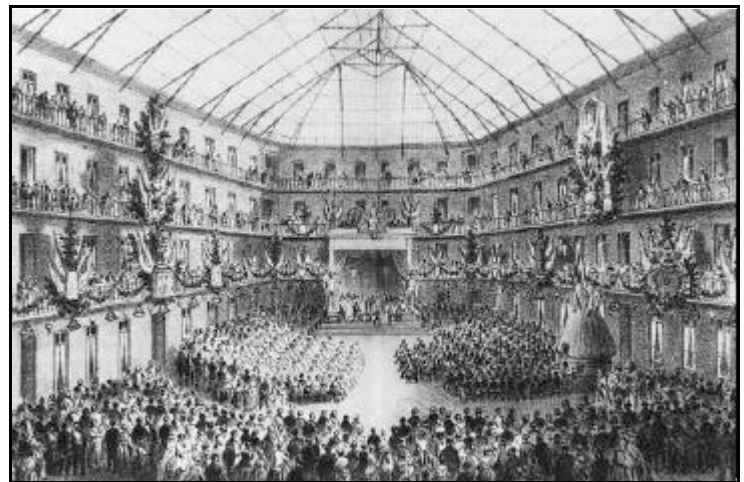


Fig 4: En av gårdarna under en ceremoni. Bostäderna, som saknade individuella kök, ligger längs loftgångarna som syns i bilden.

En svensk författare som inspirerades av de socialistiska utopisterna var Carl Jonas Love Almqvist. I essän 'Purpurgeven' från 1835 föreslog han något han kallade 'universalhotell' där hushållsarbetet sköttes kollektivt så att kvinnor skulle kunna yrkesarbeta, något som ansågs omöjligt vid denna tid. Förslaget motiverades så här:

"Finns väl någonting på en gång mera penningödande, dumt och förvänt, än att var och en sysslar med det yrket, att bereda vegetabilier och kött till ätliga ämnen? Varje hushåll sitter nu och håller sitt eget kök. I en större stad gå dessa verkstäder för födoämnen tillverkning till många tusen."

Almqvist menade att kollektiv hushållning inte bara skulle vara tidsbesparande. Kvinnor skulle också kunna gifta sig utan att behöva degraderas till mannens hushållerska. Därigenom skulle kärleken mellan man och kvinna hindras från att vissna.

Centralkökshus

Industrins utveckling i Europa ledde till idéer om möjligheten att överföra tekniska nymodigheter till andra sektorer i samhället, t ex boendet. Gasspis, vattentoalett och centralvärme är exempel på sådana tekniska förbättringar. Det privata köket framstod för en del som otidsenligt i en tid där tillverkning i stor skala ansågs modernt.

En borgerlig familj på 1800-talet förväntades ha både hembiträde och barnjungfru. För den framväxande medelklassen blev det dyrt med tjänstefolk. Ur denna svårighet föddes tanken på att en grupp familjer skulle kunna dela på matservicen genom att ha ett gemensamt centralkök från vilket de kunde beställa mat upp till lägenheten. På grundval av denna idé byggdes sk 'centralkökshus' eller 'ettkökshus' i ett flertal europeiska storstäder under 1900-talets första decennier. Det första var en byggnad i Köpenhamn byggd 1903 på initiativ av rektor Otto Fick (senare kallat 'Ficks kollektivhus'). Senare följde liknande projekt i Stockholm, Berlin, Hamburg, Zürich, Prag, London och Wien.

I Stockholm byggdes *Hemgården Centralkök* på Östermalmsgatan åren 1905-07. Huset bestod av 60 lägenheter utan privata kök. Istället försågs anläggningen med ett centralkök i källarvåningen som förbands med lägenheterna genom sk 'mathissar', dvs hissar lagom stora för en bricka med mat, porslin och bestick. De boende kunde på en intern telefonanläggning beställa frukost, lunch och middag från centralköket.

Ingen idé fanns att de gifta kvinnorna skulle förvärvsarbeta eller att de skulle delta i något kollektivt arbete. Tanken var att 'kollektivisera hembiträdet' som Alva Myrdal uttryckte saken ett par decennier senare.

Anläggningen drevs som ett aktiebolag. Det gick i konkurs 1918. Senare har privata kök byggts medan centralkökets utrymme används som en gemensamhetslokal för de boende.

Hemgården Centralkök fick inga direkta efterföljare i Sverige. Men debatten om bostäder för förenkling av vardagslivet fortsatte. De förverkligades dock inte förän funktionalismen slog igenom.



Fig 5. *Hemgården Centralkök*. Under gården ligger själva centralköket.

John Erikssonsgatan 6

Precis som de utopiska socialisterna ville funktionalisterna förändra människorna. De var övertygade om att byggandet av nya typer av bostäder skulle bidra till en ny rationell och demokratisk människa. I det rationellt organiserade samhället skulle så många människor som möjligt delta i produktionen. De skulle bygga upp sin hälsa genom idrott och rekreation. De skulle gå på studiecirkel och politiska möten. Därför behövde inte de privata bostäderna vara så stora. Där skulle man ju mest sova och förvara ett fåtal ägodelar. Mot denna bakgrund är det lätt att förstå att kollektivhuset framstod som en perfekt lösning. I boken *Acceptera*, som gavs ut till Stockholmsutställningen 1930, förutspådde författarna att en mycket stor andel av bostadsbeståndet i framtiden skulle bestå av kollektivhus.

De som främst utvecklade idén om det funktionalistiska kollektivhuset var Alva Myrdal och Sven Markelius. Alva Myrdal skrev bl a följande:

"Ett stadshus, där man i 20 små kök över och bredvid varandra lagar köttbullar, och där många små barnkamrar... hysa varsin tynande och instängd människotelning - ropar det inte efter en planmässig organisation, en organisation i kollektivismens tecken?" (Tiden 1932)



Fig 6. Illustration av de tankar som framfördes av Alva Myrdal och Sven Markelius vid ett möte med Yrkeskvinnornas Klubb 1932. Centralköket och en matsal förlades till bottenvåningen. Måltiderna skulle sändas med mathiss till lägenheterna. Husets barnkrubba skulle skötas av väl utbildad personal. På taket fanns plats för solbad och annan rekreation.

Idéerna om kollektivhus stötte på motstånd. Vid ett möte i december 1932 framförde Alva Myrdal och Sven Markelius tanken att yrkeskvinnor skulle kunna behålla sina jobb när de bildade familj. Idén att mödrar skulle förvärvsarbeta var synnerligen kontroversiellt. En typisk reaktion var denna:

”Yrkeskvinnorna jublade vid tanken på att få lägga sina barn i glasburar om nätterna som getinglarver i en billa. - - - Det kollektiva huset med barncentral är ett utdragande av den familjeupplösande tendensen till dess nära nog yttersta konsekvens”. (Barometern 10/12-32)

Trots att de ledande funktionalisterna fick framträdande poster i samhället fick de inte gehör för kollektivhusidéen inom arbetarrörelsen – utom inom kvinnoförbundet. Markelius hade hoppats på stöd för tre stora kollektivhus i Alvik i Stockholm, men stödet uteblev. Istället fick han själv tillsammans med radikala vänner på privat väg förverkliga Sveriges första funktionalistiska kollektivhus på en mindre tomt på John Ericsonsgatan 6 på Kungsholmen. Huset byggdes 1935 och försågs med 54 små lägenheter, mathissar från restaurangen i bottenvåningen, en liten butik och ett daghem som var ett av de första i Sverige som följde Alva Myrdals nya pedagogiska principer. Vid sidan av mathissarna fanns ett ’tvättnekast’ i vilket de boende kunde sända ner sin smutsvätt till ett tvätteri i källaren där tvättpersonal tog hand om tvätten.



Fig 7. I kollektivhuset behöver den kvinnorna inte tänka på maten förrän de efter dagens arbete ser matsedel i hissen upp till lägenheten.

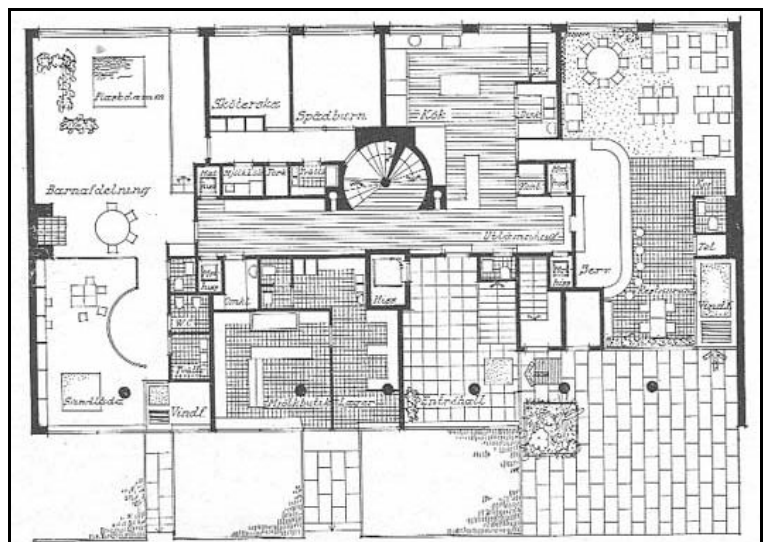


Fig 8. Bottenvåningen i kollektivhuset John Ericsonsgatan 6. Här fanns centralköket, en matsal öppen för allmänheten (idag restaurang Saltzer), en liten butik och ett daghem utformat efter Alva Myrdals nya pedagogiska principer. Notera de fyra mathissarna till lägenheterna högre upp.

Gemenskap och samarbete – som idag är huvudmål för kollektivhusen – ingick inte i målsättningen för John Ericsonsgatan 6. Istället var förenklat hushållsarbete och en rationell livsstil det viktigaste, detta i syfte att frigöra kvinnlig arbetskraft för en produktiv insats i näringsliv och stat. Det var inte

meningen att de boende skulle samlas i matsalen, inte heller att de skulle göra några arbetsinsatser själva. Det som eftersträvades var arbetsdelning, dvs att var och en skulle göra det den var lämpad för och utbildad till. På grund av de små lägenheterna blev huset inte attraktivt för barnfamiljer. Det var radikala intellektuella som flyttade in i John Ericssonsgatan 6 (dock inte Alva Myrdal). Huset blev ett centrum för radikal debatt om sociala frågor. Den kollektiva servicen fungerade i flera decennier men avvecklades på 60-talet.

Framsteg och motstånd

Efter 1935 fortsatte byggandet av kollektivhus. I Göteborg byggdes ett, i Örebro ett och i Stockholm byggdes ca åtta stycken fram till mitten av 50-talet. Funktionalisterna hade hoppats att den socialdemokratiska regeringen, HSB och andra folk rörelser skulle stödja byggande av kollektivhus, men så blev inte fallet. Istället blev det en privat företagare som kom att stå för kollektivhusbyggandet. Byggmästare Olle Engkvist inspirerades av kollektivhuset John Ericssonsgatan 6 och byggde under de kommande 20 åren sex kollektivhus i Stockholm.

År 1938 byggdes kollektivhuset *Smaragden* på Kungsklippan i samarbete med Kvinnliga Kon-
toristföreningen. Det var till för ensamstående yrkesverksamma kvinnor. Några år senare byggde Olle Engkvist *Mariebergs kollektivhus*. Det bestod av 198 lägenheter i två huskroppar samt gemensamma lokaler som reception, matsal, daghem, eftermiddagshem mm. Idén om mathissar övergavs. Matsalen var öppen enbart för de boende. För att förenkla matplaneringen och se till att bara boende som behövde matservice stannade i huset införde Olle Engkvist ett system med obligatoriska matkuponger, 24 st per vuxen och månad, tio månader om året. Matsalen drevs som en restaurang med uniformerad personal och en fast meny uppgjord av en föreståndarinna.



Fig 9. Matsalen i Mariebergs kollektivhus. Som en del av hyreskontraktet var de boende tvungna att köpa matkuponger till 24 middagar i månaden. Man kunde även hämta upp mat till lägenheten i en korg.



Fig 10. Fritidshemmet i Mariebergs kollektivhus. Ensamstående mammor kunde hjälpa varann att hämta och lämna barnen på daghem och fritidshem.

Lägenheterna i Mariebergs kollektivhus var på två eller tre rum och kokvrå. Många barnfamiljer flyttade in i huset, men den allmänna standardhöjningen gjorde att hushåll med flera barn snart flyttade ut. Istället flyttade många ensamstående mödrar in i huset. För dem var kollektivhuset idealiskt med tanke på tillgången till servicen. Föräldrar kunde samarbeta kring barnen. Många vittnesmål finns om att huset utgjorde en positiv miljö för barnen.

Det såg ut som om kollektivhusen var på frammarsch. Samtidigt fanns dock ett starkt motstånd. Det speglas i en statlig utredning som tillsattes 1948. Den s k Bostadskollektiva kommittén arbetade i åtta år och resulterade i tre betänkanden. I en särskild rapport om kollektivhus föreslogs att fler sådana hus skulle byggas och att bostadsformen skulle få statligt stöd. Under 50-talet kom emellertid en offensiv för hemmafruidealet och i det kulturella klimatet passade kollektivhuset inte in. Bostadskollektiva kommittén påverkades av en brittisk undersökning av barn på barnhem som påstods visa att barn riskerade att hamna snett i samhället om de inte uppfostrades av mödrar som stannade hemma med dem. Slutsatsen av kommitténs arbete blev att kollektivhus bara var av intresse för en liten elit och att denna bostadsform inte skulle få stöd av samhället.

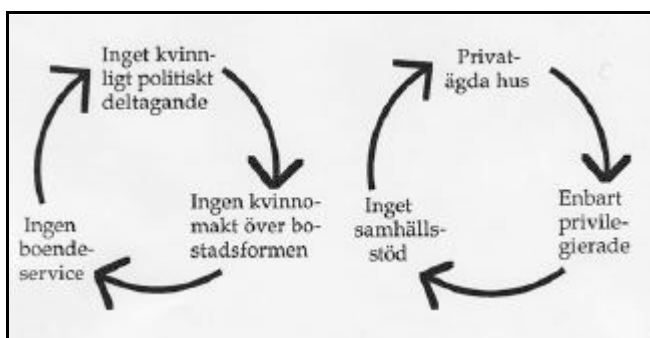


Fig 11. Den kollektiva bostadsservicens onda cirklar. Frågan är om dessa cirklar kan förklara bristen på kollektivhus även idag.



Fig 12. HSBs styrelse 1930. Den bestod enbart av män. HSB var för daghem men mot kollektivhus.

Fig 11 visar två onda cirklar som hindrade en utveckling av kollektiva bostadsformer. Den vänstra cirkeln visar följande: För att klara både yrkesarbete och familj behöver kvinnorna kollektiv service. I avsaknad av sådan service har de ej tid att engagera sig politiskt. Bristen på politiskt inflytande gör att den patriarkala bostadsplaneringen fortsätter. Den högra cirkeln visar följande: Eftersom kollektivhusen ursprungligen lanserades som en lösning för högutbildade kvinnor kunde kollektivhus inte subventioneras av det allmänna. Det blev därför privata bostadsföretag som fick stå för den arbetsbesparande bostadsformen. Dessa företag vände sig naturligt nog till de mer välbärgade. Detta faktum användes i sin tur som ett argument mot kollektivhus för mindre privilegierade grupper.

På 60-talet blev det mer accepterat att gifta kvinnor fortsatte att förvärvsarbeta när de skaffade barn. Viktiga politiska beslut fattades att bygga ut daghem och annan service i bostadsområden. Bostäderna försågs allmänt med kylskåp, frys och andra anordningar som underlättade matlagning och annat hemarbete. Detta bidrog till att de onda cirkelarna blev mindre onda. Det tog dock ända till 1979 innan det blev ett genombrott för kollektivhusen. Det skedde under starkt motstånd från det patriarkala samhället. Många män ville ha hemmafru som lagade mat och skötte annat hushållsarbete åt dem.

Hässelby familjehotell från service till samarbete och gemenskap

Före 1979 dominerades diskussionen om kollektiva bostadsformer helt av Olle Engkvists modell med service genom anställd personal och tvånget att köpa måltidskuponger. Denna modell blev allt mindre relevant i och med att det blev dyrare att ordna service som matservice, städning, tvätt mm i ett större bostadshus eller ett mindre bostadskvarter. Historien om Hässelby familjehotell visar både hur Olle Engkvists modell blev överspelad, och hur en ny modell kunde växa fram, byggd på samarbete och gemenskap.

Hässelby familjehotell byggdes i mitten på 50-talet. Det blev Olle Engkvists sista och största kollektivhus. Det försågs med 328 lägenheter, ett restaurangkök, en stor matsal i flera plan, en mindre matsal, en särskild festlokal, en klubblokal med cafeteria, en bemannad reception, en kvällsöppen butik (som var ovanligt på den tiden), ett daghem, en tvättinrättning, en bastu, ett andaktsrum och en gymnastiksal delad med den närlägnade skolan. Matsalen fungerade som en restaurang ledd av en föreståndarinna och med en matsedel som bestämdes av henne. Man klädde normalt upp sig till middag och personalen hade uniform. Mot särskild avgift kunde man beställa dukat bord med extra delikata rätter när man hade gäster. Allt detta visar att familjehotellet verkligen vände sig till privilegierade människor.

I slutet av 60-talet började emellertid en ny anda göra sig gällande, sannolikt påverkat av radikala tendenser i samhället. Kollektivhuset lockade hyresgäster som inspirerats av student-, solidaritets- och kvinnorörelsen. En ledigare stil började märkas i matsalen. Radikalfeministiska Grupp 8 började hålla möten i huset och hyresgästerna ifrågasatte fastighetsägarens olika regler och inskränkningar i servicen. En kontaktkommitté inom Hyresgäströrelsen började protestera mot fastighetsbolagets beslut om hyror och indragning av service.

När Olle Engkvist dog 1969 togs företaget över av personer som inte var intresserade av kollektivhusidén. Pga de boendes hyreskontrakt – som innehöll en klausul om matservice – fick hyresvärderna dock inte avveckla restaurangen förrän majoriteten av de boende hade kontrakt som inte innehöll denna

klausul. År 1976 stängdes restaurangen mot viljan hos de som deltog aktivt i kollektivhusets gemensamma verksamhet.

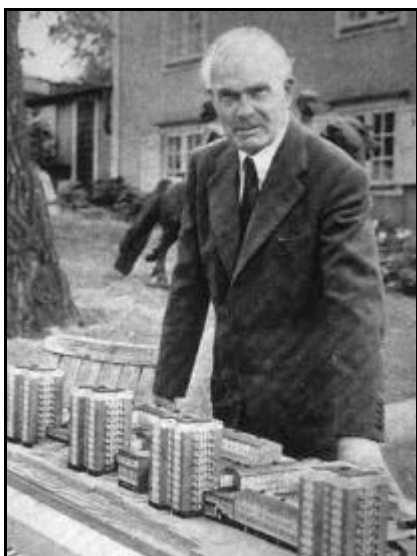


Fig 13. Byggmästare Olle Engkvist vid en modell av Hässelby familjehotell.



Fig 14. Möte i familjehotellets cafeteria med husets arkitekt Carl-Axel Acking i protest mot planerna att skära av korridoren och stänga restaurangen.

Efter detta nederlag fick de aktiva, mest av en tillfällighet, låna nyckeln till restaurangen för att laga mat i egen regi. De upptäckte då att det gick bra att klara sig utan anställd personal och att det till och med var roligt att laga mat tillsammans. Därmed föddes en kollektivhusmodell av ny typ, den som snart kom att kallas "det lilla kollektivhuset på arbetsgemenskapens grund". Hässelbyborna fortsatte att laga mat i restaurangen tills de 1979 av ett stort polisuppstånd kastades ut ur lokalerna. Därefter har de fortsatt i andra – mer primitiva – lokaler i huset. Även om de aktiva utgör en minoritet av de boende har de varit tillräckligt många för att regelbundet servera middag fler gånger i veckan.

En ny model föds

Hässelby familjehotell var inte baserad på idén att de boende skulle laga mat eller göra andra saker tillsammans. Syftet var enbart att ge service till familjer där hustrun hade ett kvalificerat yrkesarbete. Att kalla huset 'familjehotell' speglar detta syfte. I praktiken skapades dock en starkt gemenskap mellan de boende, trots att huset hade närmare 1000 hyresgäster från början. Användandet av de gemensamma lokalerna stimulerade till gemenskap. När de boende samlades för att ifrågasätta matsedeln och indragning av viss service blev gemenskapen ännu starkare. Tanken att de boende skulle kunna laga mat tillsammans föddes dock inte förrän de boende – som en nödlösning – 1976 började laga mat i restaurangköket.

Idén om kollektivt boende för gemenskap och samarbete utvecklades explosionsartat när de sk boendekollektiven (storfamiljerna) från november 1968 snabbt spreds i Europas universitetsstäder. Dessa boendekollektiv var en del av vänsterrörelsen bland studenter och andra ungdomar. Alternativrörelsen ifrågasatte den borgerliga kärnfamiljen, byggd på hemmafrusystem. I medierna beskrevs boendekollektiven som en plats för sedeslöshet och omoral. Filmen "Tillsammans" har försökt fånga boendekollektivens idévärld på 1970-talet.

Samtidigt som det officiella samhället förfärades över boendekollektivens bohemiska leverne fanns de som såg fördelar i att dela på hushållsarbete och låta män och kvinnor ta lika ansvar för barn och hem. En som såg fördelarna var bostadsexperten Brita Åkerman, som suttit i flera statliga utredningar om familje- och bostadsfrågor. Redan 1970 skrev hon positivt om boendekollektiven. Det skedde i en utredning om ensamstående föräldrar gjord av Stockholms kommunstyrelsens kommitté för kvinnofrågor. Här lanserades också idén om kollektivhus för gemenskap. I rapporten föreslogs bl a:

"att man skall bygga servicehus, öppna för alla sorters människor. De skall innehålla lägenheter av olika storlek och lämpa sig för ensamstående likaväl som för föräldrar med barn, för ungdom

likaväl som för pensionärer. Gemenskapsanordningarna skall vara sådana att man dels främjar personliga kontakter och utbyte av tjänster och dels ser till att det finns service tillgänglig för den som behöver sådan."

Kommittén ansåg att de tidigare kollektivhusen hade alltför många och komplicerade serviceanordningar, vilket gjorde husen dyra och svåra att förvalta för bostadsföretagen. Istället skulle man koncentrera sig till den viktigaste servicen och den skulle vara "av enkelt slag". Kommittén förslög också att de boende skulle ha inflytande över lokalernas användning. Service som städning och tvätt ansågs inte behövas för friska vuxna.

Liknande tankar fördes fram i slutet av 70-talet av en arbetsgrupp som kallade sig *Bo i gemenskap* (BiG). Gruppen fick medel från Byggnadsnämnden för att utveckla sina idéer. Den skrift som blev resultatet av BiG:s arbete blev ett manifest för en rad nya kollektivhus. BiG kallade sin modell "Det lilla kollektivhuset på arbetsgemenskapens grund". Gruppen vände sig mot tendensen att se hemarbete som något enbart negativt, något som skulle reduceras så mycket som möjligt. BiG betonade att kvinnor i alla tider gjort värdefulla insatser för familj och samhälle genom sina färdigheter i matlagning, klädvård, hygien och hushållsekonomi. Felet med hushållsarbetet var inte att det var värdelöst utan att det upprepades av en enskild person (en kvinna) varje dag som en service till en allt mindre social enhet. Genom att arbeta tillsammans i ett kollektiv skulle det värdefulla kvinnoarbetet kunna bli en berikande del av vardagslivet – för både män och kvinnor. Om man lagade mat åt en större grupp människor mer sällan skulle man kunna gå in för uppgiften med hela sin själ, stimuleras av samarbetet med andra, och samtidigt spara mycket värdefull tid genom att kunna sätta sig till dukat bord fem till tio middagar innan det blev ens egen tur att laga mat. Fig 16 fångar BiG-modellens idé i ett nötskal.



Fig 15. Boken 'Det lilla kollektivhuset. En modell för praktisk tillämnin' av kvinnogruppen Bo i Gemenskap.

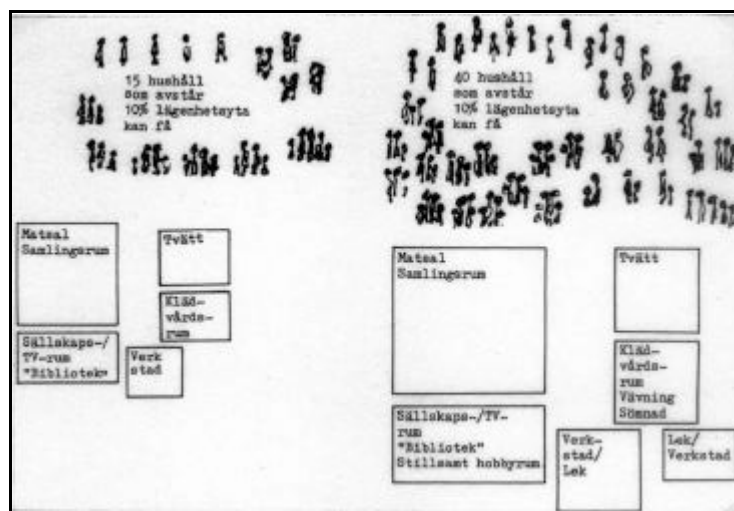


Fig 16. Bilden visar hur mycket gemensamma lokaler alla kan få om var och en avstår från 10 procent av normal lägenhetsyta och lägger den på det gemensamma. Den vänstra delen baseras på 15 hushåll och den högra på 40 hushåll.

BiG-modellen i praktiken

BiG-gruppen bok kom vid rätt tidpunkt. Sedan början av 60-talet hade gifta kvinnor trätt ut på arbetsmarknaden i stor skala. De krävde daghem och andra former av boendeservice. Så gott som alla svenska kvinnoorganisationer ställde krav på kollektivhus. Motståndet från det patriarkala samhället var dock starkt. Det var först kring 1980 som ett genombrott skedde för kollektivhusen. Då hade nästan samtliga av de tidigare 15 kollektivhusen, byggda på service genom anställd personal, avkollektiviserats. Tiden var mogen för den nya modellen.

Det första exemplet på ett kollektivhus av BiG-modell var *Stacken*, förverkligat i Bergsjön, Göteborg 1979. Bergsjön var ett sk problemboostadsområde med tomma lägenheter, stor omsättning av hyresgäster och många hushåll med sociala problem. Arkitektprofessor Lars Ågren, som ritat området Bergsjön i början på 60-talet, fångades av kollektivhusidén och erbjöd det kommunala

bostadsföretaget att lösa problemet med tomma lägenheter genom att omvandla byggnaden till kollektivhus. Företaget, som egentligen inte var intresserat av kollektivhus, gav Ågren en chans att förverkliga sin idé. Han annonserade i dagspressen efter intresserade och hade snart en entusiastisk förening som tillsammans planerade en ombyggnad av huset. Man beslutade att förlägga större delen av de gemensamma lokalerna till 6:e våningen. Man beslutade också att gå in för en modell med självförvaltning inom ramen för allmännyttan. Lars Ågren flyttade själv in i huset.



Fig 17. De boende i Stacken, Sveriges första kollektivhus av BiG-modell. Lars Ågren är den långa mannen till vänster.

Fig 18 (högra bilden). Plan 5 trappor i kollektivhuset Stacken. Nästan alla gemensamma lokaler förlades mitt i huset för att de boende enkelt skulle nå det gemensamma.



En studie visade att kollektivhuset Stacken attraherade folk från den tidigare radikala studentrörelsen, människor som gick in starkt för ett kollektivt boende. Det visade sig att den första generationen boende hade mycket bestämda – men olika – idéer om hur det kollektiva boendet skulle förverkligas. Konflikter uppstod mellan de boende, konflikter som ledde till att många flyttade ifrån huset. Konflikterna gällde bl a barnuppfostran, förekomst av alkohol vid gemensamma fester, husdjur kontra pälsallergiker, och vilken typ av beslutsfattande som skulle gälla (majoritetsbeslut kontra konsensus). Konflikterna ledde till att de flesta flyttade från huset. Idag har huset köpts upp av en större grupp ungdomar som står inför uppgiften att rusta upp huset och få det att fungera kollektivt.

Det första huset av den nya modellen i Stockholm var kollektivhuset *Prästgårdshagen* i Älvsjö. I detta fall var det allmännyttiga Familjebostäder som nappade på de idéer som väckts i kommunfullmäktige av bland annat socialborgarrådet Mats Hulth. Han var påverkad av Hässelby familjehotell i sin ursprungliga form, men i och med förändringarna i huset på 70-talet blev han alltmer intresserad av modellen med kollektivt arbete. Tillsammans med andra drev han kollektivhusfrågan så aktivt att Stockholm fick inte mindre än 24 kollektivhus, varav 18 av modellen med kollektivt arbete.

I *Prästgårdshagen* hade de boende inte lika högt uppskrivade förväntningar som i *Stacken*. Flera av de ledande i huset hade ett aktivt föreningsengagemang utanför huset och såg det kollektiva arbetet mer som en praktiskt lösning. Liksom i *Stacken* bildades en förening som deltog i planerandet av kollektivhuset. I enlighet med BiG-gruppens modell reducerades ytan i varje lägenhet med ca tio procent för att kunna ha rikligt med gemensamma lokaler utan att kostnaden skulle behöva stiga. Huset försågs med centralkök, matsal, tvättstuga, lektrum, ett sammanträdesrum, bastu, fotolabb, snickeri, keramikverkstad och en lokal i källaren lämpad för musik. Stockholms kommun inrättade ett daghem i huset. På varje våningsplan skapades ett gemensamt rum utan preciserad användning. Det kunde användas för spontana möten, som tidskriftsrum, för ungdomar eller annat.



Fig 19. Bottenvåningen i Prästgårdshagens kollektivhus. Huset är utformat så att man spontant kan delta i gemensamma aktiviteter. De boende deltog i utformningen.



Fig 20. Snickeriet i Prästgårdshagen. I huset finns även en keramikverkstad (Foto: Jon Jeppsson).



Fig 21. Trappstädning - ett sätt att minska sina kostnader. Även barn kan delta.

Familjebostäder visade ett positivt intresse genom att gå med på ett särskilt kontrakt som gav de boendes föreningen rätt att säga nej till hushåll som inte förväntades delta i den obligatoriska matlagningen. De boende fick även överta förvaltningsuppgifter som städning, enklare underhåll av gemensamma utrymmen, gräsklippning och trädgårdsskötsel. För dessa arbetsuppgifter får de boende pengar som de kan satsa på upprustning och inredning av de gemensamma lokalerna.

Tillväxt och stagnation

På 80-talet och första delen av 90-talet byggdes närmare 50 kollektivhus i Sverige. De flesta var av typ BiG, men det fanns även andra modeller. Stockholms kommun tillsatte en särskild arbetsgrupp som fick till uppgift att ordna en tävling om olika typer av kollektivt boende och se till att de kommunala bostadsföretagen testade olika modeller i praktiken. Således fick Stockholms hem i uppdrag att prova en modell med sju punkthus i Fruängen, där vart och ett hade möjligheter till gemensamma aktiviteter, men där man även kunde låta alla sju hus använda gemensamma lokaler. Stockholms hem byggde också ett större kollektivhus med 120 lägenheter i kvarteret Svärdet på Södermalm för att få ett större underlag för det gemensamma. Man fick dock inte en fungerande princip för rekrytering av motiverade boende som kunde garantera att alla (eller ens de flesta) skulle delta i matlagning.

En annan modell som lanserades var en kombination av kollektivhus med servicehus för pensionärer. Tanken var att de yngre kollektivisterna skulle kunna utnyttja servicehusets rikliga (och dyra) service så att den gemensamma anläggningen skulle få ett större underlag för restaurang, klubblokaler, bibliotek, samlingshall och annat. Servicehusen hade utsatts för hård kritik för att vara alltför stora och institutionslika. Blandningen med yngre hushåll skulle minska segregationen och stimulera till kontakt mellan generationer, var tanken. Modellen fungerade emellertid inte i praktiken. En undersökning från slutet på 80-talet visade att många av de pensionärer som kom till de kombinerade husen var för skröpliga för att delta i aktiviteter med barnfamiljer. Modellen byggde på att matservice skulle ske genom anställd personal, men många av de familjer som flyttade in ville sköta matlagning själva. Anläggningar av denna modell i Karlskoga, Jönköping och Eskilstuna lades ner efter några år. I Stockholm löstes konflikten i de två anläggningarna Rio och Fristad genom att kollektivhusdelen avskildes från servicehuset.

En modell som lyckats bättre att blanda pensionärer och yngre är kollektivhuset *Stolplyckan* i Linköping. Detta hus byggdes i slutet på 70-talet med erfarenheterna från Hässelby familjehotell som bakgrund. Det var det kommunala bostadsbolaget Stångåstaden som tog initiativet. Även här var idén att kommunal service skulle vara en stabil kärna i kollektivhuset, men i Linköping sa man från början att man inte skulle bygga ett servicehus. Istället placerade man ut 35 pensionärlägenheter och nio handikapplägenheter bland de totalt 184 lägenheterna. Dessutom var två daghem och en skolas gymnastiksal och matbispisning knutna till kollektivhuset. Lägenheterna gjordes något mindre för att möjliggöra ett rikligt utbud av gemensamma lokaler utan att bostadskostnaderna för var och en skulle behöva öka. På detta sätt kunde huset förses med 2000 kvm gemensamma lokaler. Helt spontant kom de boende kring de olika trapphusen att utgöra sociala enheter som fick uppgifter som matlagning, dekoration, barnfilm, trädgårdsskötsel, mottagning av besökare, hemsida, internt nyhetsblad mm.

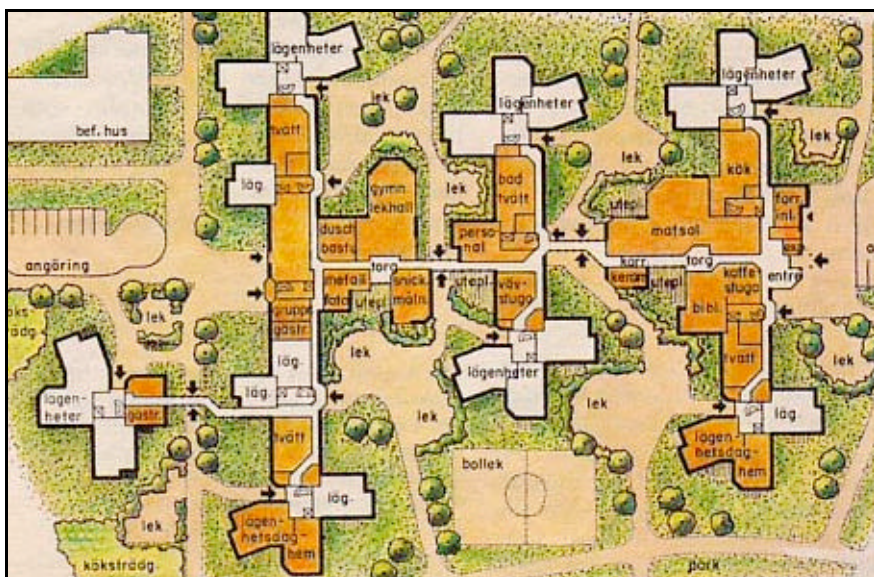


Fig 22. Plan över kollektivhuset Stolplyckan, Linköping. Här finns 184 lägenheter, samtliga förbundna inomhus med gemensamma anordningar som reception, matsal, cafeteria, bibliotek, klubbokaler, daghem, motionslokal, vävstuga, snickereri, flera tvättstugor.

Ytterligare en modell som utvecklades under 80-talet var den sk 'kollektivvillan'. Den prövades först i kvarteret *Prästgårdsåkern* (inte att förväxla med Prästgårdshagen) i Upplands Väsby, där sju kollektivvillor byggdes som en kombination av fem enfamiljshus kring gemensamma lokaler som tvättstuga, bastu, verkstad/snickeri och en större lokal som kunde användas för gemensamma måltider och/eller barnens lek. Några år senare byggde Stockholms kommuns särskilda byrå för självbyggeri, Småa, fem sådana kollektivvillor. En utredning visade att de gemensamma utrymmena användes till olika typer av gemensamma aktiviteter, men sällan till gemensamma måltider av en omfattning som kunde avlasta de enskilda hushållen.

I början på 90-talet utvecklades en modell av kollektivboende 'för andra halvan av livet', dvs för personer över 40 år med utflugna barn. Ett av syftena var att stödja varandra under en längre period av åldrande. Det första huset av denna modell var *Färdknäppen* på Södermalm i Stockholm. Kollektivhus för andra halvan av livet har senare byggts i Lund, Mölndal och Falun. Ett hus planeras i Hammarby Sjästad, Stockholm, och ett i Malmö.



Fig 23. Kollektivhuset Tersen i Falun. Här har en förening tagit över ett servicehus och anpassat det till sina syften. Begreppet 'tersen' syftar på den tredje livsfasen (de yngre på bilden är gäster).



Fig 24. Kollektivhuset Majbacken i Göteborg. Även här har en förening tagit över ett befintligt hus där endast vissa hyresgäster vill delta i det gemensamma.

Sammanfattning

Den amerikanska feministen och kollektivboendeforskaren Dolores Hayden har i sina historiska studier funnit att de kollektiva bostadsformerna styrts av tre ganska olika ideal:

1. Idealet om trädgårdsstaden
2. Maskinidealet (modernismen/funktionalismen)
3. Idén om det ideala hemmet

De klassiska svenska kollektivhusen (sammanlagt ca 15 stycken) styrdes huvudsakligen av målet om ett förenklat vardagsliv inom ramarna för det modernistiska tänkandet. BiG-modellen däremot betonar gemenskap mer än målet att rationalisera hemarbetet. Av detta skäl kan man betrakta BiG-modellen som ett uttryck för något slags postmodernistiskt tänkande där idéer om ett bättre sätt att leva tillsammans varit drivande. I fig 25 har ett försök gjorts att dels spåra påverkan mellan de olika typerna av kollektiva bostadsformer, dels placera anläggningarna efter vilket av de två idealen som varit mest styrande.

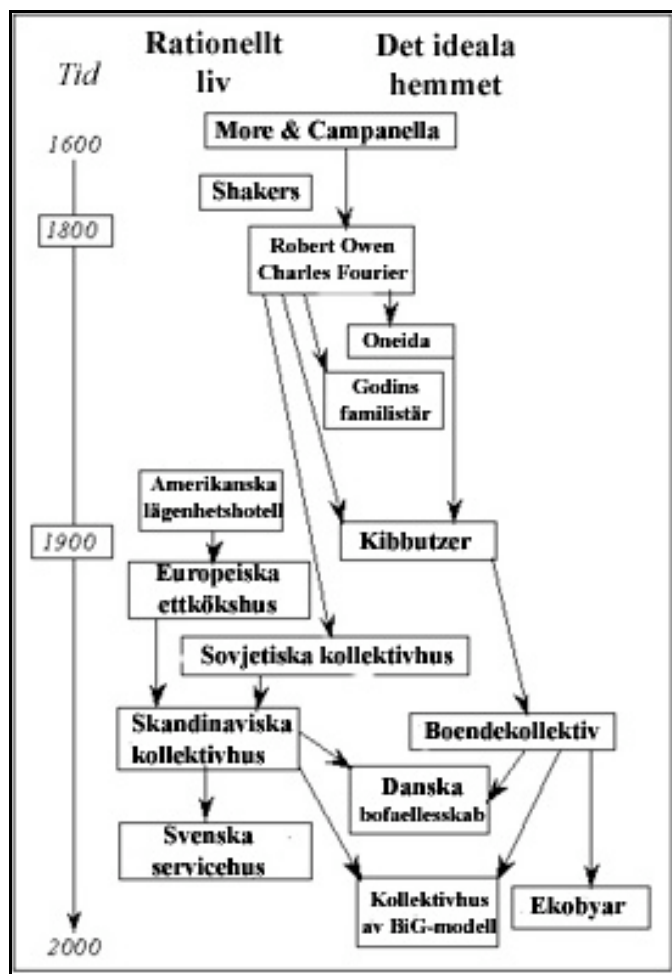


Fig 25. Diagram över de kollektiva bostadsformernas utveckling från renässansen fram till idag. Till vänster återfinns de modernistiska modellerna, till höger de som styrts av idéer om det ideala hemmet. De modeller som har inslag av båda drivkrafter är placerade i mitten.

Kollektivhusen idag

Riksföreningen *Kollektivhus NU* har under 2006 kartlagt Sveriges kollektivhus och andra former av boende för gemenskap, ökad jämställdhet och förenklat vardagsliv. Vi har lyckats spåra 52 kollektivhus. Av dessa har 10 helt avkollektiviserats, t ex Fabriken i Jönköping, Katthuvudet och Vildkornet i Stockholm, Nålmarkaren i Eskilstuna och Sländan i Järfälla. Varför vissa hus avkollektiviserats har ännu inte undersökts.

Av de kvarvarande 42 husen fungerar 25 mer eller mindre enligt de ursprungliga tankarna medan 17 tycks ha avvecklat delar av det gemensamma. Av de 42 någorlunda fungerande kollektivhusen är 25 av BiG-modell. Sex av dem hör till kategorin 'andra halvan av livet'. Bland kategorin 'Övriga' märks Stolplyckan i Linköping och Sörbyängen i Örebro där kollektivisterna delar lokaler med en skola och har inslag av handikapplägenheter. Hit kan man även räkna EKBO/Gebers, som kan sägas vara en ekoby med starka kollektiva inslag, samt de omvandlade klassiska kollektivhusen Elfvinggården och Hässelby Familjehotell.

Av de 42 husen har 29 hyresrätt, 6 bostadsrätt och 7 annan upplåtelseform, t ex kooperativ hyresrätt, kooperativ äganderätt eller blockhyrning, där de boende är andrahandshyresgäster hos kollektivhusföreningen.

Sammanlagt finns uppskattningsvis 2000 lägenheter i kollektivhus. Det innebär ungefär 0,5 promille av det totala bostadsbeståndet i landet. I denna siffra ingår inte boendekollektiven (storfamiljerna). Hur många de är har inte undersökts sedan mitten på 80-talet. Inte heller ingår ekobyar. Antalet ekobyar i Sverige uppskattas vara ca 20. Även om man räknar in boendekollektiv och ekobyar skulle antalet boende sannolikt inte överstiga 1 promille. Att kollektiva bostadsformer är så ovanligt bidrar till att få människor känna till denna typ av boende.